

Vue d'ensemble

- La **production industrielle** a connu une hausse en janvier par rapport au mois précédent.
- Les **ventes globales** ont été dans l'ensemble orientées à la hausse, en liaison avec l'amélioration des ventes locales et étrangères.
- Les **stocks de produits finis** sont jugés supérieurs à leur niveau habituel.
- Les **commandes globales** reçues ont stagné d'un mois à l'autre, tandis que le **niveau actuel des commandes** demeure inférieur à la normale.
- Les **prix des produits finis** ont globalement augmenté d'un mois à l'autre.
- Le **taux d'utilisation des capacités de production** s'est situé à 72% pour le deuxième mois consécutif. Hors raffinage, ce taux s'est établi à 69%. Par branche, il a atteint 81% dans les industries électriques et électroniques, 77% dans les industries chimiques et parachimiques, 77% dans les industries agro-alimentaires, 68% dans les industries du textile et du cuir et 57% dans les industries mécaniques et métallurgiques.

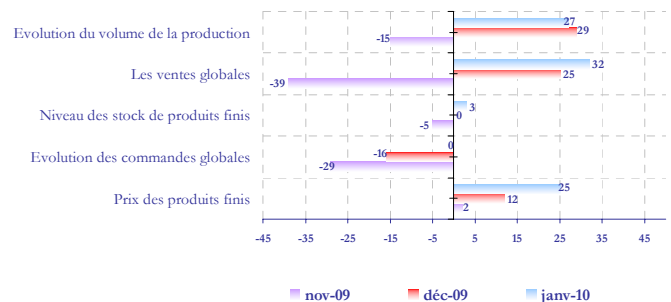
- Les **perspectives d'évolution de l'activité** pour les trois prochains mois sont favorables dans l'ensemble. Les professionnels anticipent une hausse des ventes locales et étrangères. Parallèlement, la hausse des prix des produits finis devrait se poursuivre.

Les résultats de l'enquête sont synthétisés sous la forme de soldes d'opinion représentant, pour un indicateur donné, la différence entre le pourcentage de réponses "Hausse" ou "Supérieur à la Normale" et le pourcentage de réponses "Baisse" ou "Inférieur à la Normale". A titre d'exemple, un solde d'opinion de 20 relatif à la production industrielle signifie que le pourcentage d'entreprises indiquant une amélioration de leur production est supérieur de 20 points à celui des entreprises indiquant une baisse. Il ne doit pas être interprété comme une augmentation de 20% de la production industrielle.

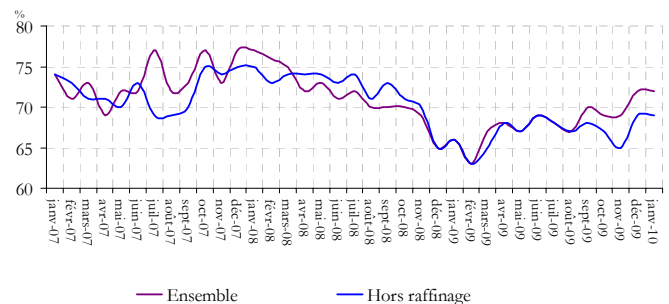
Les opinions exprimées sont celles des industriels répondant à l'enquête et ne reflètent pas nécessairement le point de vue de Bank Al Maghrib.

Taux de réponse : **81,7%** (nombre d'entreprises ayant répondu à l'enquête rapporté à la taille de l'échantillon).

Résultats de l'enquête BAM (soldes d'opinion en %)



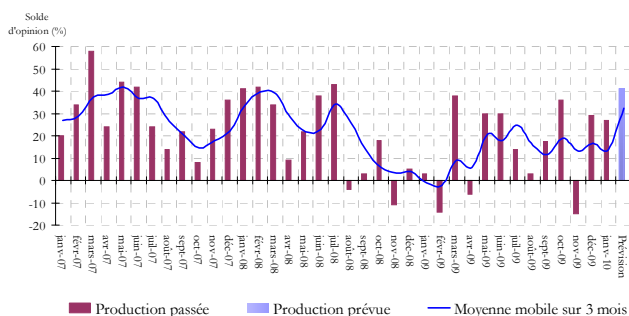
Taux d'utilisation des capacités de production



Evolution de la production

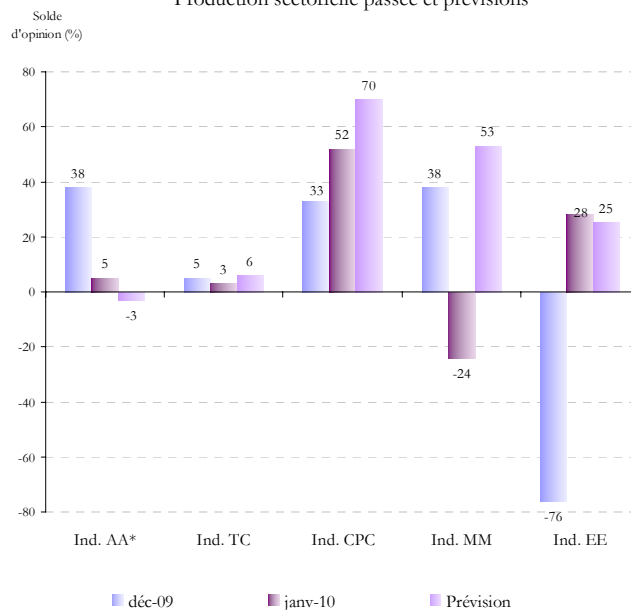
Selon les chefs d'entreprise enquêtés, la production industrielle a enregistré une hausse d'un mois à l'autre. En effet, 53% des réponses font ressortir un développement de l'activité contre 26% signalant une régression, soit un solde de 27%. Pour les trois prochains mois, les industriels prévoient une hausse de l'activité.

Production passée et prévisions



Les résultats révèlent une hausse de l'activité dans l'ensemble des branches à l'exception des industries mécaniques et métallurgiques qui ont affiché une baisse. A court terme, à l'exception des industries agroalimentaires, les opérateurs des différentes industries anticipent une hausse de la production.

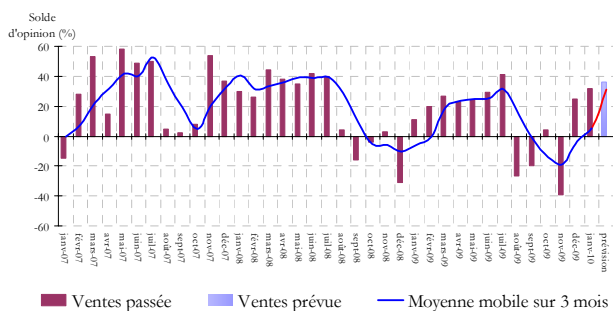
Production sectorielle passée et prévisions



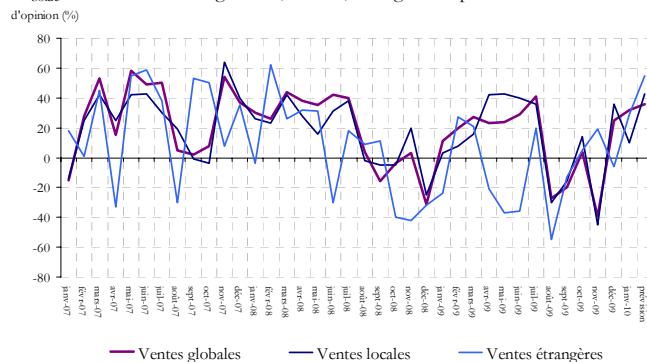
Evolution des ventes

Les ventes globales ont été orientées à la hausse, en liaison avec l'amélioration des ventes locales et étrangères. Pour les trois prochains mois, les industriels tablent sur la poursuite de la hausse des ventes.

Ventes passées et prévisions



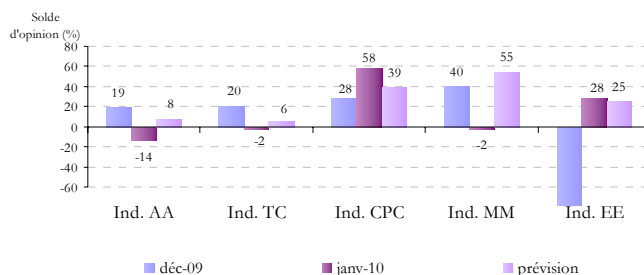
Ventes globales, locales, étrangères et prévisions



* Ind. : Industries, AA : Agroalimentaires, TC : textile et cuir, CPC : chimiques et parachimiques, MM : mécaniques et métallurgiques, EE : électriques et électroniques

A l'exception des industries agroalimentaires, où une baisse des ventes globales a été relevée, et des industries du textile et du cuir et les industries mécaniques et métallurgiques, qui ont connu une quasi stagnation, les autres branches ont enregistré une hausse. À court terme, les professionnels tablent sur une amélioration des ventes dans l'ensemble des branches.

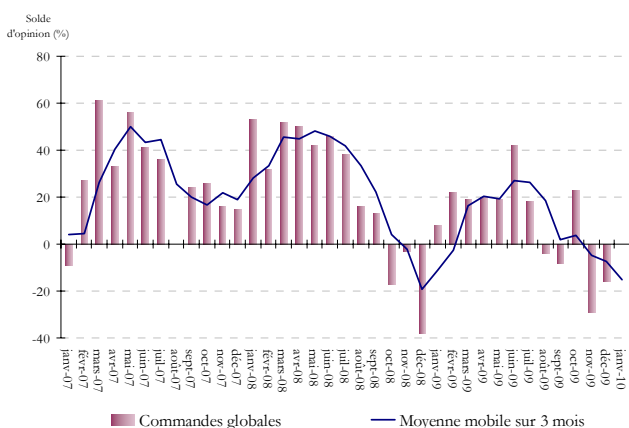
Ventes sectorielles passées et prévisions



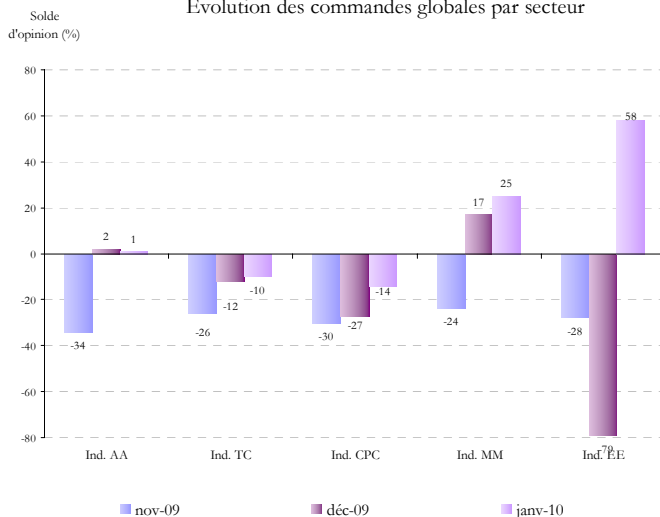
Commandes reçues

Les nouvelles commandes ont stagné durant le mois de janvier. Cette tendance recouvre une amélioration des flux de commandes dans les industries mécaniques et métallurgiques et les industries électriques et électroniques, une stagnation dans les industries agroalimentaires et une baisse dans les autres branches.

Evolution des commandes globales



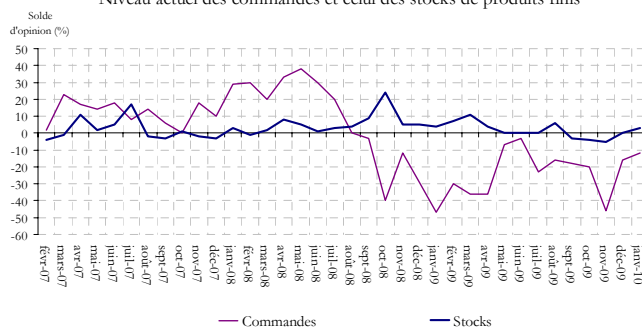
Evolution des commandes globales par secteur



Stock de produits finis

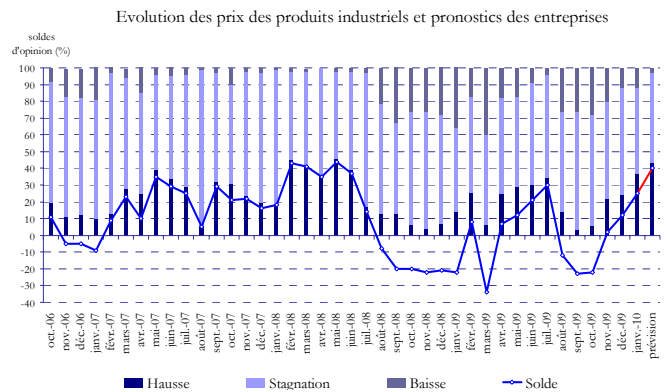
Les stocks de produits finis sont estimés supérieurs à leur niveau normal. Quant au carnet des commandes, son niveau est jugé faible avec un solde d'opinion de -12%

Niveau actuel des commandes et celui des stocks de produits finis

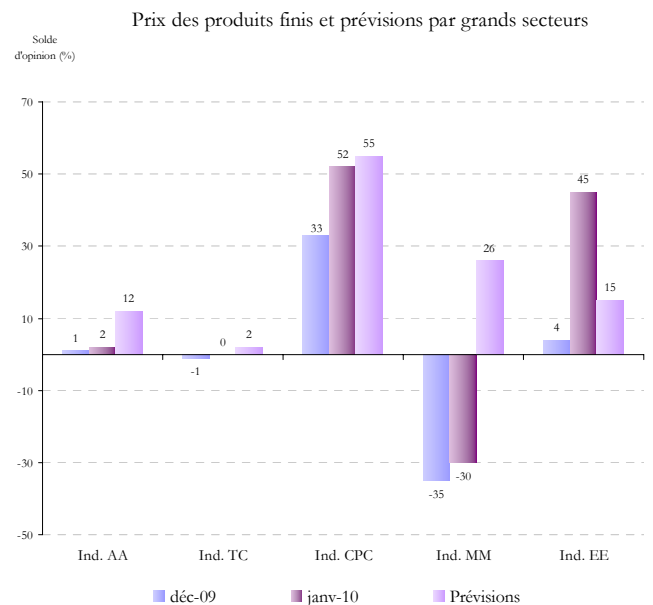


Evolution des prix des produits finis

Les résultats de l'enquête révèlent une augmentation des prix des produits finis d'un mois à l'autre, avec un solde d'opinion de 25%. Pour les trois prochains mois, les industriels prévoient la poursuite de la hausse.



La hausse des prix des produits finis observée au niveau global recouvre une baisse des prix dans les industries mécaniques et métallurgiques, une stagnation dans les industries agroalimentaires et la branche du textile et du cuir et une hausse dans les autres branches. A court terme, à l'exception des opérateurs des industries du textile et du cuir, qui anticipent une quasi stagnation des prix des produits finis, ceux des autres industries tablent sur une hausse des prix des produits finis.



Note technique de l'enquête

L'enquête mensuelle de conjoncture industrielle de Bank Al-Maghrib qui a reçu le visa du Comité de Coordination des Etudes Statistiques (CO.CO.E.S) N° 19-07-06-03, est une enquête d'opinion menée auprès d'un échantillon représentatif comprenant 400 entreprises opérant dans le secteur industriel national. Son objectif est de disposer de données de qualité dans des délais courts permettant une évaluation de la conjoncture industrielle pour une bonne prise de décision. Lancé au début de chaque mois, le questionnaire de ladite enquête, essentiellement qualitatif, recueille les appréciations des chefs d'entreprises sur l'évolution de leur activité par rapport au mois précédent et par rapport au même mois de l'année précédente, ainsi que leurs anticipations quant à son évolution à court terme. Ces données synthétisées ne sont pas corrigées des variations saisonnières.

Bank Al -Maghrib

277, Avenue Mohammed V - B.P. 445 - R a b a t - M a r o c

T é l . (2 1 2) 5 3 7 7 0 1 0 0 0 • F a x (2 1 2) 5 3 7 2 0 6 7 6 8

www.bkam.ma

Dépôt légal : 2007 / 0028